

## Índices de Confianza Industrial y Clima Empresarial descienden en tercer trimestre 2016

La Encuesta de Coyuntura Industrial (ECI), elaborada por la Asociación de Industrias de la República Dominicana (AIRD), resume el resultado del desempeño y las percepciones de los empresarios a través del cálculo de dos índices principales: 1) El índice de Confianza Industrial (ICI) y, 2) el Índice de Clima Empresarial (ICE).

### Índice de Confianza Industrial (ICI)

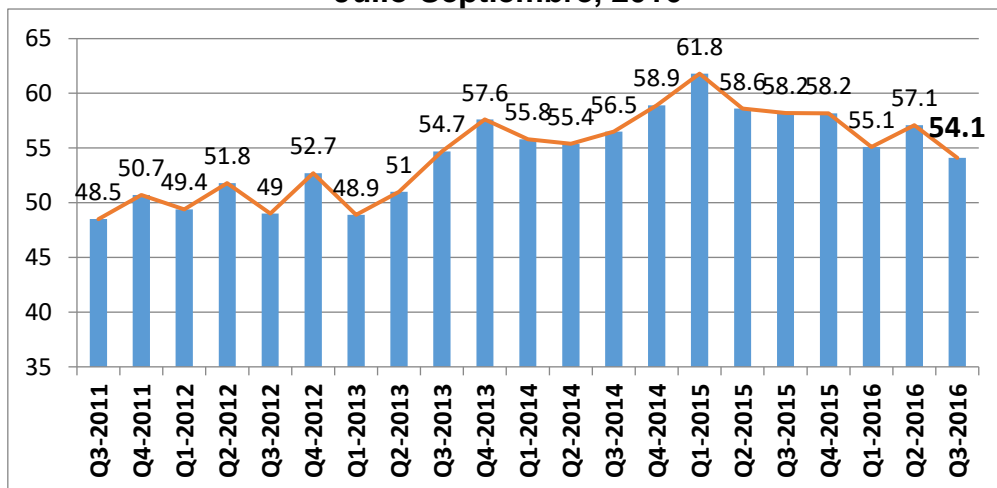
*Baja tres puntos respecto a trimestre anterior*

El Índice de Confianza Industrial (ICI) mide las percepciones que tienen los industriales en cuanto al comportamiento de las ventas, producción e inventarios en las industrias, expresando así qué tanta probabilidad existe que los industriales aumenten su producción en el corto plazo.

Para el tercer trimestre del presente año, este índice mostró una tendencia a la baja al pasar de 57.1 (período abril-junio 2016) a 54.1 (julio-septiembre 2016), siendo el nivel más bajo desde el tercer trimestre del 2013, cuando se ubicó en 54.7.

También puede apreciarse el descenso en relación a igual período del año anterior. En el período julio-septiembre del 2015 el ICI fue de 58.2, mientras que este año en ese trimestre fue de 54.1, como muestra el gráfico 1:

**Gráfico 1 / INDICE DE CONFIANZA INDUSTRIAL  
Julio-Septiembre, 2016**

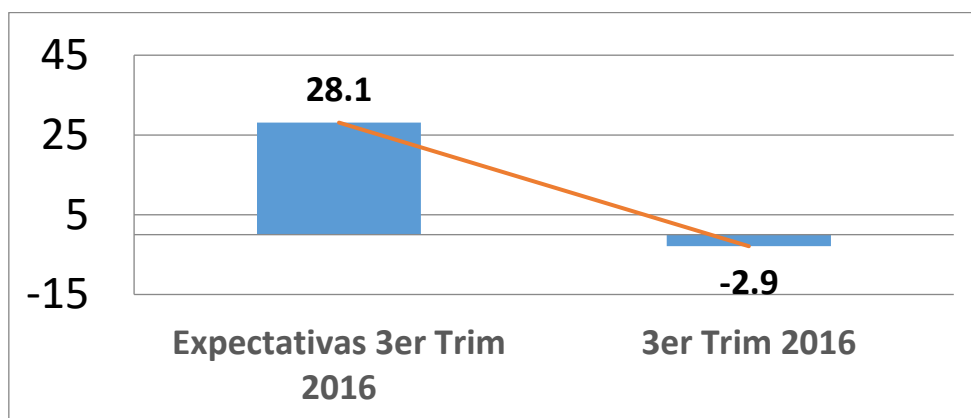


## VARIABLES EVALUADAS DEL ÍNDICE DE CONFIANZA INDUSTRIAL (ICI)

### **Producción**

El saldo de opinión en cuanto a la producción de las empresas encuestadas fue de -2.9, en comparación con el segundo trimestre del año. Ese saldo negativo de 2.9 está muy por debajo de las expectativas que se ubicaban en 28.1.

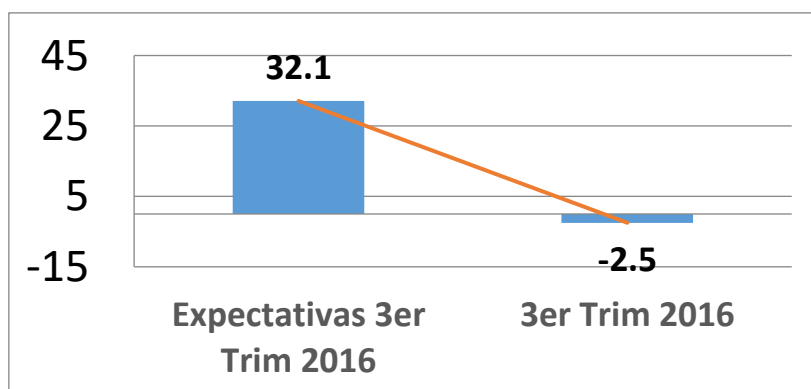
**Gráfico 2 / Expectativas de producción  
Julio-Septiembre 2016**



### **Ventas**

Similar tendencia se observa en el saldo de opinión con relación a las ventas, las cuales mostraron un saldo de opinión negativo de 2.5 en comparación con el segundo trimestre del año. Las expectativas que en este aspecto manifestaron los industriales al ser encuestados en el segundo trimestre del año fueron de 32.1, con lo cual se evidencia una brecha significativa entre expectativas y saldo de opinión.

**Gráfico 3 / Expectativas de ventas  
Julio-Septiembre, 2016**



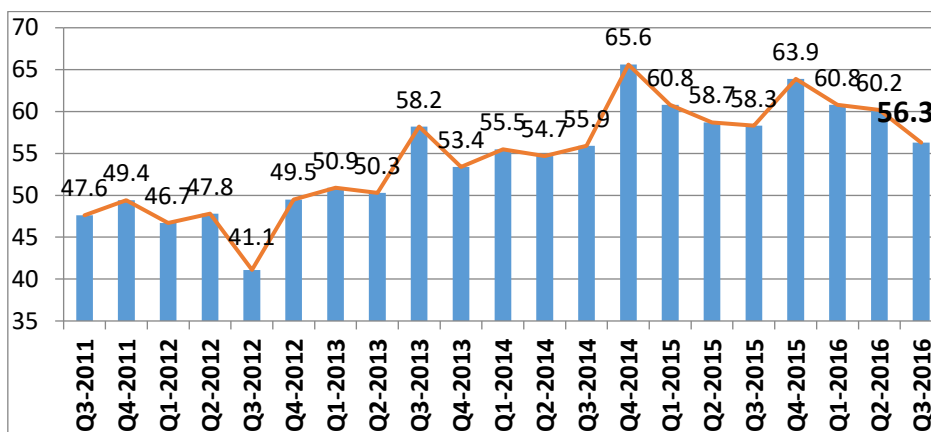
## Índice de Clima Empresarial (ICE)

*Mantiene baja sostenida desde el cuarto trimestre del 2014*

El Índice de Clima Empresarial (ICE) mide las percepciones de los empresarios sobre el clima para invertir, la economía nacional, la economía internacional, la situación de su empresa y sobre la rama o subsector de actividad en que opera dicha empresa. Es decir, que se trata de las percepciones que los empresarios tienen en cuanto al entorno en el cual desarrollan sus negocios, estableciendo en qué medida se sienten más o menos optimistas en relación a diversos indicadores.

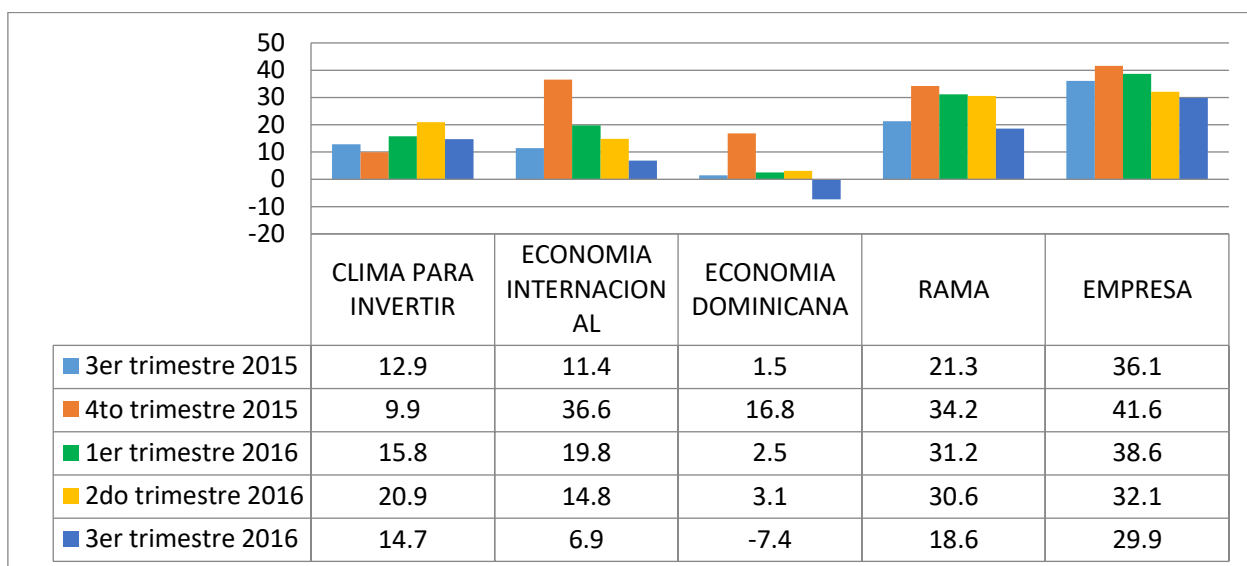
En cuanto a este índice llama la atención que su tendencia a la baja es sostenida desde el cuarto trimestre del 2015 cuando se ubicó en 63.9. También puede apreciarse el descenso con respecto al trimestre anterior, al pasar de 60.2 puntos a 56.3 puntos en el trimestre julio-septiembre 2016.

**Gráfico 5 / INDICE DE CLIMA EMPRESARIAL  
Julio-Septiembre 2016**



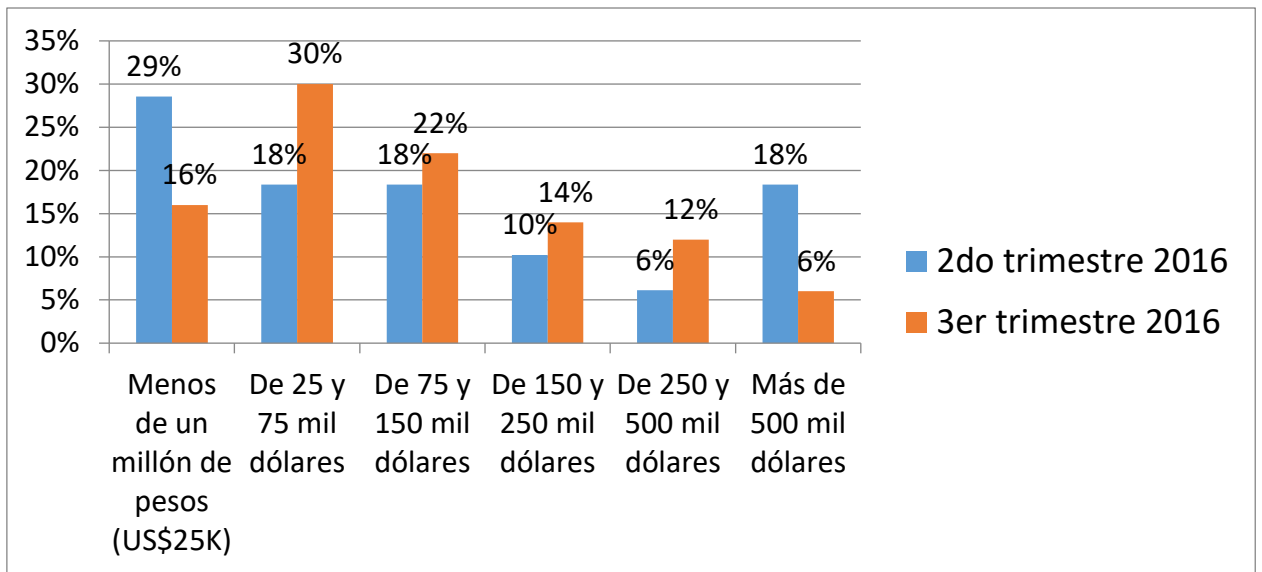
El comportamiento del tercer trimestre con relación al segundo trimestre del presente año se mostró a la baja en los diversos indicadores de este Índice: Clima para invertir, economía internacional, economía dominicana, rama de actividad y empresa, según muestra el gráfico número 6.

**Gráfico No. 6 / Saldos de las percepciones de la situación económica internacional y dominicana, de la rama y de la empresa Julio-Septiembre, 2016**



En lo concerniente a las inversiones realizadas en el trimestre julio-septiembre, se encuentra que el (40%) las destinó a maquinarias, mientras que el 36% lo hizo a plantas y/o equipos. **Dos notas importantes indican que bajó de 18 a 6% el número de empresas que destinó más de US\$500 mil a aumentar su capacidad instalada, y que el 46% de las empresas que invirtieron para aumentar la capacidad instalada fue menor de 75 mil dólares como muestra el gráfico No. 7.**

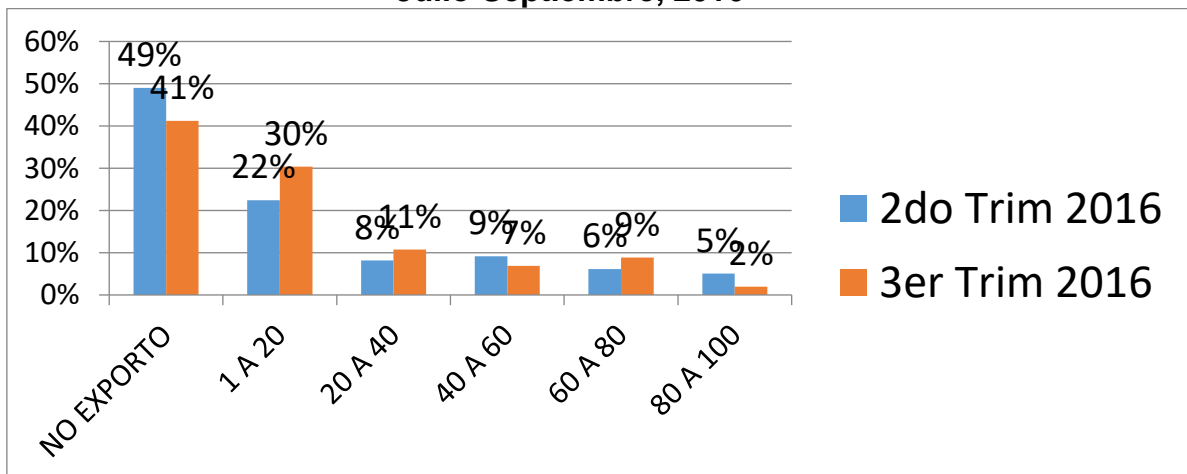
**Gráfico No. 7 / Montos invertidos por las empresas para aumentar capacidad instalada Julio-Septiembre, 2016**



## Exportaciones

El porcentaje de empresas que no exportó disminuyó al pasar de 49% en el segundo trimestre a 41% en el tercer trimestre, según muestra el gráfico siguiente. Este comportamiento está marcado por el hecho de que el porcentaje de empresas que exportan del 80 al 100% de su producción bajó de 5% a 2%.

**Gráfico 4 / Porcentajes de ventas destinadas a las exportaciones Julio-Septiembre, 2016**



## Ficha técnica

<b>Nombre del Estudio</b>	<b>Encuesta de Coyuntura Industrial</b>
<b>I. Descripción General</b>	
Tipo de Investigación	Cuantitativa, descriptiva. Técnica de Encuestas online.
<b>II. Descripción de la Muestra</b>	
Muestra	Empresas seleccionadas en forma aleatoria a partir de la lista de socios directos e indirectos de la AIRD.
Estratificación (ver detalle en Tabla 2)	23 ramas de actividad económica clasificadas según la Clasificación Internacional Industrial Uniforme (CIIU-3 <sup>a</sup> . Revisión)
Cobertura Geográfica	10 Provincias: 28% Distrito Nacional, 50% Santo Domingo, 22% resto país
Distribución Según Tamaño de Empresas.	Micro (11%), Pequeña (24%), Mediana (33%), Grande (35%).
<b>III. Metodología de Recolección de Datos</b>	
Técnica de llenado	Online telefónica
Tiempo de Aplicación	Octubre 2016